



MARTINSBLATT

MÄRZ – MAI 2025

**Gemeindebrief
der Martin-Luther-Gemeinde Bad Bentheim - Gildehaus**





Der Umwelt zuliebe –
eigene Plastiktüten
verwenden!

Kleidersammlung für Bethel

durch die Ev.-luth. Kirchengemeinde
Bentheim

**am Montag, den 7. April 2025
und Dienstag, den 8. April 2025**

Abgabestelle:

Ev.-luth. Kirchengemeinde Kirche (Anbau)

Schüttorfer Straße 2, 48455 Bad Bentheim

Ev.-ref. Kirchengemeinde Gemeindehaus unterer Eingang

Dorfstraße 20, 48455 Bad Bentheim - Gildehaus

■ Was kann in den Kleidersack?

Gut erhaltene Kleidung und Wäsche, Schuhe (bitte paarweise bündeln), Handtaschen, Plüschtiere und Federbetten – jeweils gut (**am besten in Säcken**) verpackt

■ Nicht in den Kleidersack gehören:

Lumpen, nasse, verschmutzte oder beschädigte Kleidung und Wäsche, Textilreste, abgetragene Schuhe, Einzelschuhe, Gummistiefel, Skischuhe, Klein- und Elektrogeräte.

Wir bedanken uns für Ihre Unterstützung

v. Bodelschwingsche Stiftungen Bethel · Brockensammlung Bethel
Am Beckhof 14 · 33689 Bielefeld · Tel. 0521 144-3779

Im Gemeindehaus der Martin-Luther-Gemeinde sammeln wir auch:

- ➔ Briefmarken für Bethel
- ➔ Kronkorken und Metalldeckel für die Sammelaktion
von Michael Grönfeld
- ➔ Echte Korken

Liebe Schwestern und Brüder!

"Die Erde ist des Herrn und was darinnen ist, der Erdkreis und die darauf wohnen."

So beginnt der 24. Psalm, der einstmals gesungen wurde, als die Menschen zum Tempel Gottes zogen. Den Berg hinauf, zur Stadt, von wo aus man weit ins Land hinaus schauen konnte. Von unserer Burg Bentheim aus kann man einen ähnlichen Blick gewinnen. Schaut man in die Ferne, sieht man die großen fürstlichen Wälder, die Felder der Bauernschaften, die Häuser der Bentheimer*innen und in gar nicht so weiter Ferne dann die Niederlande, unsere Nachbarn.

Das alles ist des Herrn, sagt der Psalm. Die Bäume, die Häuser, die Felder, unsere Nachbarn und wir auch. Uns anvertraut, sicher, aber nicht unser Eigentum. Und jede und jeder von Ihnen weiß: Mit fremdem Eigentum geht man vorsichtig um. Man schont die Säge, die man sich vom Nachbarn geliehen hat. Man schlägt den Baum auf der anderen Straßenseite nicht um, bloß weil er einem die Sonne nimmt. Bei allen Debatten: Wir haben eigentlich schon von früher Kindheit an gelernt, was wir heute Nachhaltigkeit und Umweltschutz nennen: Gehe pfleglich mit dem Eigentum anderer Leute um. Ist also der Grund für all die aktuellen Debatten, dass wir verlernt haben, wessen Eigentum der Erdkreis ist und die darauf wohnen? Vielfach denke ich: Ja.

Aber immer wieder darf ich auch sehen, dass einige es nicht vergessen haben. Die Grundschule in Gildehaus hat eine Wild- und Honigbienenschutzaktion gestartet. Am Burggymnasium laufen gleich drei Projekte, um die Welt, die Gott uns geschenkt hat, zu erhalten und zu bewahren.

Wenn unsere Kinder und Enkel also dazu in der Lage sind, dann sind wir Erwachsenen es auch. Der erste Schritt ist sogar schon gemacht, wenn wir auf den Psalm hören: „Die Erde ist des Herrn“.

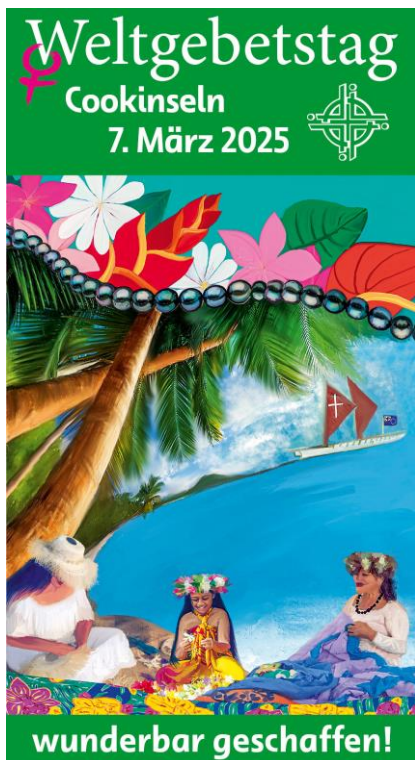
Und dann müssen wir uns nur noch daran erinnern, was Mama und Papa uns beigebracht haben, als wir selbst Kinder waren: Fremdes Eigentum behandelst du pfleglich! Eben auch die Erde, die Gott gehört!

Es grüßt Sie


(Martin Hauffe)



Herzliche Einladung



„Wunderbar geschaffen!“

Der Weltgebetstag von den Cookinseln wird am Freitag, den 7. März 2025 in vielen ökumenischen Gottesdiensten rund um den Erdball gefeiert.

Verantwortlich für die Gottesdienstordnung sind für 2025 christliche Frauen von den Cookinseln, einer Inselkette im Südpazifik. Die Christinnen der sehr kleinen und weit verstreut liegenden Inseln stellen den Psalm 139 ins Zentrum ihres Gottesdienstes. Sie laden ein, die Wunder der Schöpfung zu sehen und ihnen nachzuspüren und die Freude darüber zu teilen.

Sie schreiben aber auch: „Gott geht mit uns in die Finsternis am Grund des Ozeans, wo es kein Licht gibt.“ Das ermöglicht ihnen, Verletzungen und Kränkungen standzuhalten, mit Krankheiten und Bedrohungen umzugehen.

Gastgeberin in diesem Jahr ist die **Martin-Luther Gemeinde Bad Bentheim**.
Gottesdienst am Freitag, 7. März 2025 um 19.30 Uhr im Gemeindehaus, Schüttorfer Str. 5, Bad Bentheim. Wir freuen uns auf Sie!

Gott und die Welt – Gottesdienst mal anders

Wir laden herzlich ein, am **Samstag, 22. März um 18.30 Uhr** in der **Martin-Luther-Kirche** Gottesdienst in etwas anderer Form zu feiern. Thematisch geht es dieses Mal um

Schöpfung – Klima – Grüner Hahn

Anschließend gibt es bei einem Getränk und Knabbereien Gelegenheit zum Austausch.



Winterkirche im Gemeindehaus

Bis zum 16.03.25 feiern wir die Gottesdienste in Bentheim im Gemeindehaus.
Jeweils nach den Gottesdiensten wird Kirchenkaffee angeboten.

Gründonnerstag, 17.04.25

15.00 Uhr – Andacht mit Abendmahlsfeier im Gemeindehaus

20.00 Uhr - Gottesdienst mit Abendmahl in der Kirche

Karfreitag, 18.04.25, 10.00 Uhr

Gottesdienst mit Abendmahlsfeier

Ostern

Samstag, 19.04.25, 22.00 Uhr

Osternachtsfeier in der Kirche, anschließend kleines
Beisammensein im Gemeindehaus

Sonntag, 20.04.25, 10.00 Uhr

Festgottesdienst mit Abendmahl in der Kirche

Montag, 21.04.25, 10.00 Uhr

Festgottesdienst in der Kirche



Gottesdienst mit Konfirmation

Sonntag, 25.05.25, 10.00 Uhr - Festgottesdienst mit Abendmahl

Himmelfahrt

Donnerstag, 29.05.25, 11.00 Uhr - Ökumenischer Gottesdienst, Freilichtbühne

Als das Licht länger blieb
Legte es sich in meine Frostnacht,
wärmte, was hart geworden war,
löste, was erstarrt war.

Ich spürte Neues aufkeimen,
ohne zu ahnen,
was wachsen,
ja, vielleicht sogar blühen würde.

Als das Licht länger blieb,
sah ich, was ich vorher nicht sah:
dass Hoffnung ist.

Tina Willms

(aus: Im Spielraum des Guten, Neukirchener Verlagsgesellschaft 2024)



„Gemeinsam aufbrechen in die Zukunft –

Klimaschutz in der Gemeinschaft.

7 Wochen lang – von Aschermittwoch bis Ostern – wollen wir in unserer Gemeinde mit diesem Motto einen thematischen Schwerpunkt setzen.

In allen Gemeindekreisen und -veranstaltungen, quer durch alle Altersstufen, also vom Kindergottesdienst bis zum Seniorenkreis, geht es um **Klimaschutz und Gerechtigkeit**. Und natürlich soll das Thema auch in die Gottesdienste einfließen.

Viele Fragen stellen sich dabei:

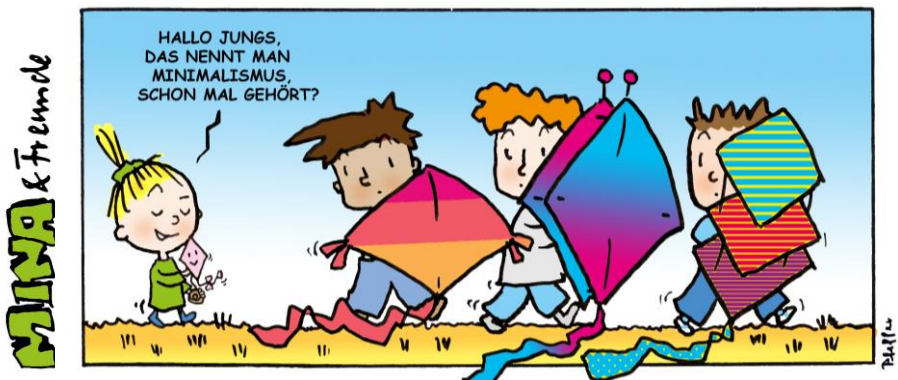
- ☞ Was können wir tun für eine klimagerechte Zukunft?
- ☞ Was muss sich bei uns ändern, wenn wir unserer Verantwortung für die Schöpfung gerecht werden wollen?
- ☞ Wie überzeugen wir die, die nicht mitgehen wollen auf diesem Weg?

Wir laden Sie ein, Ihre Gedanken und Ideen zu diesen und weiteren Fragen einzubringen. Lassen Sie uns ins Gespräch kommen – im Gottesdienst, beim Kirchenkaffee und überall, wo wir uns begegnen.

Kindergottesdienst am 22.3.

Das Kindergottesdienstteam lädt alle Kinder von 5 bis 10 Jahren ein zum nächsten **Kid's Go** am **22.3. von 9 bis 12 Uhr**.

Bitte meldet euch an im Gemeindebüro (99 02 03) oder bei Pastor Hauße (23 52).



Dacharbeiten

Wenn Sie in den letzten Wochen unser Gemeindehaus besucht haben oder auch nur vorbeigefahren sind, ist Ihnen vermutlich das Gerüst nicht entgangen. Dachdecker haben den alten Dachbelag entfernt und durch einen neuen, leichteren und hoffentlich dichteren ersetzt. Damit ist das Feuchtigkeitsproblem in den Innenräumen behoben. Gleichzeitig sind Solar-Paneele aufgebracht worden. Bald werden der notwendige Wechselrichter und ein Speicher die Solaranlage komplettieren, so dass diese in Betrieb genommen werden kann.



Das ist zum einen unter dem Gesichtspunkt der Einsparung von Stromkosten wichtig und sinnvoll, mehr noch leisten wir damit als Kirchengemeinde unseren Beitrag zum schonenden Umgang mit Ressourcen. Dies betrachten wir vom Kirchenvorstand als einen Baustein der uns aufgetragenen Verantwortung für die Bewahrung der Schöpfung.

Ein herzliches Dankeschön möchten wir an dieser Stelle allen sagen, die unserer Bitte nach finanzieller Unterstützung in Form des **Freiwilligen Kirchgeldes** nachgekommen sind. Nur mit Ihrer Unterstützung können wir solche Vorhaben durchführen. **Danke, dass Sie diese Pläne mittragen!**

Schutzkonzept

Ein weiteres, sehr ernstes Thema beschäftigt den Kirchenvorstand zurzeit. Seit vor einem Jahr die ForuM-Studie zur Aufarbeitung sexualisierter Gewalt in der Ev. Kirche veröffentlicht wurde, wird darüber nachgedacht, wie zum einen Geschehenes aufgearbeitet, aber vor allem auch jegliche Art von übergriffigem Verhalten und Machtmissbrauch in der Gemeindearbeit verhindert werden kann.

Konkret heißt das: Mitglieder des Kirchenvorstands und andere leitende Ehrenamtliche haben eine sensibilisierende Schulung durchlaufen. Es wird zurzeit eine Risiko- und Ressourcen-Analyse erstellt, bei der mit kritischem Blick auf die Gegebenheiten bei uns in Kirche und Gemeindehaus geschaut wird. Gefährdungspunkte werden benannt und wir suchen nach Möglichkeiten, diese zu entschärfen. Dies alles fließt in ein Schutzkonzept ein, das der Kirchenvorstand in einer der nächsten Sitzungen beschließen wird. Der Kirchenkreis ist diesen Weg bereits gegangen und hat wertvolle Vorarbeit geleistet.

Mit Mut hinein in diesen Tag

Die
Kirchentagslosung
„mutig - stark -
beherzt“
mal anders...

Nach dem Lied
„Mit Mut hinein
in diesen Tag“ von
Jan von Lingen (Text) &
Hedwig Gross (Musik),
gesungen von
Fritz Baltruweit



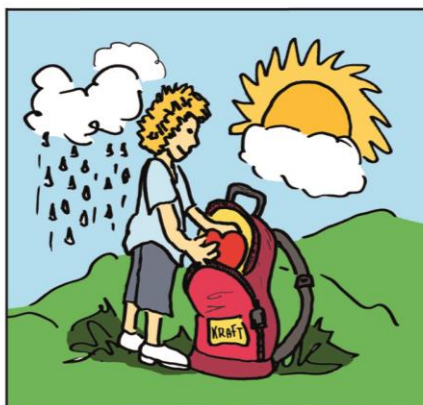
Als ich heut' morgen aufgewacht,
stieg Sonne auf nach dunkler Nacht.
Die Schöpfung singt und steckt mich an,
bis ich die Stimme hören kann:



Mit Mut hinein in diesen Tag,
was er auch immer bringen mag.
Die Kraft dafür kommt, Gott, von dir.
Du stärkst mein Herz
im Jetzt und Hier.



Aus Morgenstund' wird Tageszeit,
ich bin für and're jetzt bereit.
Für jeden, der „Guten Morgen“ sagt
und nicht nur übers Wetter klagt.



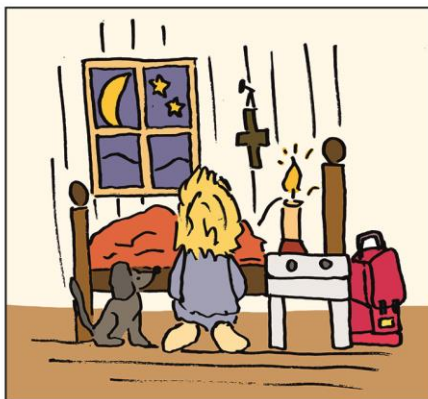
Mit Mut hinein in diesen Tag,
was er auch immer bringen mag.
Die Kraft dafür kommt, Gott, von dir.
Du stärkst mein Herz im Jetzt und Hier.



Und schließlich auf der Mittagshöh'
mach' ich mal Pause, esse, geh'
noch einmal an das Tagwerk ran,
und schau' mein Tun mit Freude an.



Der Zeiger sich im Kreise dreht,
der Feierabend vor mir steht.
Ich gebe zurück in Gottes Hand
den ganzen Tag gefüllt mit Dank.



Zur Nacht ich nochmal an ihn denk',
den Schöpfer, der das Leben schenkt,
und nehme in meinen Traum hinein,
wie mein Tag morgen möge sein.



Mit Mut hinein in diesen Tag,
was er auch immer bringen mag.
Die Kraft dafür kommt, Gott, von dir.
Du stärkst mein Herz im Jetzt und Hier.



ODER FOLGE UNS AUF

Sonntagsmaler Hans Hentschel

Jetzt QR Code scannen
und Filme vom Sonntagsmaler sehen



EVANGELISCH-LUTHERISCHE
LANDESKIRCHE HANNOVERS



		Abendmahl	 Martin-Luther-Kirche Bentheim			Kollekte bestimmt für
2.3.	Estomihi	A	Winterkirche	10.00 Uhr	P. Hauffe	Eigene Gemeinde
7.3.	Weltgebetstag			19.30 Uhr Ök. Gottesdienst, Thema: Cookinseln	Gottesdienstteam	
9.3.	Invokavit			10.00 Uhr	Lekt. Pophal	Diasporaarbeit: Ev. Bund; Martin-Luther-Bund; GAW
16.3.	Reminisziere			10.00 Uhr	Lekt. Schönfeld	Bildungsaufgaben der Landeskirche
22.3.	Okuli			18.30 Uhr Gott und die Welt	Gottesdienstteam	
23.3.				10.00 Uhr	P. Hauffe	Familien mit Neugeborenen stärken
30.3.	Lätare			10.00 Uhr	P. i.R. Giesecke von Bergh	Stiftung Posaunenwerk
6.4.	Judika	A		10.00 Uhr	Präd. Rahm	EKD - besondere gesamtkirchliche Aufgaben
13.4.	Palmarum			10.00 Uhr	Lekt. Hungeling	Diakonische Altenhilfe



**Die Erde ist des Herrn und was darinnen ist,
der Erdkreis und die darauf wohnen. Ps 24,1**

17.4.	Gründonnerstag	A	15.00 Uhr (Gemeindesaal)	P. i.R. Giesecke von Bergh	VELKD
		A	20.00 Uhr	P. Hauffe	
18.4.	Karfreitag	A	10.00 Uhr	P. Hauffe	Eigene Gemeinde
19.4.	Osternacht		22.00 Uhr	P. Hauffe	
20.4.	Ostersonntag	A	10.00 Uhr	P. Hauffe	Volksmission in der Landeskirche
21.4.	Ostermontag		10.00 Uhr	Pn. Parschat	Förderung von Spiritualität und geistlichem Leben
27.4.	Quasimodogeniti		10.00 Uhr Vorstellung der Konfirmand*innen	P. Hauffe	Kirchenmusik im Sprengel Ostfriesland-Ems
4.5.	Misericordias Domini		10.00 Uhr	Lekt. Harzen	Eigene Gemeinde
11.5.	Jubilate	A	10.00 Uhr	P. i.R. Giesecke von Bergh	Diakonische Zurüstung und Bildung für Ehrenamtliche
18.5.	Kantate		10.00 Uhr	Lekt. Hungeling	Förderung der Kirchenmusik in der Landeskirche
25.5.	Rogate	A	10.00 Uhr Konfirmation	P. Hauffe	Jugendarbeit eigene Gemeinde
29.5.	Himmelfahrt		11.00 Uhr Ökumen. Gottesdienst, Freilichtbühne	ACK	

**Am Ausgang sammeln wir ebenfalls für die Diakonie in unserer Martin-Luther-Gemeinde.
Gott segne Geber und Gaben!**

Wir gratulieren
unseren Geburtstagskindern
zu 70, 75, 80 und höheren Geburtstagen
und wünschen Ihnen allen Gottes Segen!

Wir bitten dich

Du kennst **unsere Herzen** und weißt, was wir brauchen,
noch bevor wir es in Worte fassen.

Wir kommen zu Dir mit unseren Bitten,
voll Vertrauen auf **Deine Güte** und **Deine Weisheit**.

HILLBRICHT



Konfirmation

**Am 25. Mai 2025 werden in
unserer Kirche konfirmiert:**

Marten Haverland
Madleine Janssen
Famke Nischik
Michael Spät
Jelle Wildenhues



Die Saat ist schon im Boden,
wartet auf Wasser, das sie nährt,
und ein Licht, das sie lockt. Erste
Blätter wagen sich vor.

Malen dir ein Bild vor Augen, das
auch auf dich zutreffen könnte.
Was lässt dich wachsen, was lockt
dein Wesen ans Licht?

Ich wünsche dir das, was nötig ist,
damit sich entfalten kann, was
schon wartet in dir.

Tina Willms



Wir freuen uns mit euch und gratulieren herzlich
zur Konfirmation!

Herzliche Glückwünsche zur Einführung

Einführung von Pastor Hauffe

Am Sonntag, 16.2.2025 wurde in einem festlichen Gottesdienst bekräftigt, was das Landeskirchenamt in einem eher trocken gehaltenen Schreiben konstatierte:

Zum 16. Januar 2025 wird Pastor Hauffe in das ihm übertragene Amt in der III. Pfarrstelle der Pfarramtlichen Verbindung Südliches Emsland/Obergraftschafft eingewiesen.

Bereits seit 2021 hat Martin Hauffe als Pastor im Probedienst den Dienst in Bentheim sowie in Emsbüren-Salzbergen, Schüttorf und Spelle versehen.

Jetzt endet der langwierige Prozess der Neubesetzung der Pfarrstelle, der mit dem Ruhestand von Pastor Giesecke von Bergh begann, und die Gemeinde Bentheim hat offiziell ihren dritten Pastor seit 1945.

Wir gratulieren Pastor Hauffe zu diesem wichtigen Einschnitt, auch wenn dieser in erster Linie formalrechtlicher Natur ist. Die pfarramtlichen Tätigkeiten werden in der gewohnten Weise weitergeführt werden.

Möge sein Dienst die Gemeinde in diesen nicht einfachen Zeiten stützen, sie lebendig und treu beim Wort Gottes halten und damit Frucht bringen.

Wir bitten Gott um seinen Segen für die Arbeit Pastor Hauffes in Gemeinde und Region.



Erläuterung zur Kontoverbindung der Gemeinde

Um das Konto für Spenden, um die die Martin-Luther-Gemeinde bittet, gab es mehrfach Unklarheiten und Rückfragen.

(Dass eine Kontonummer im letzten Gemeindebrief fehlerhaft angegeben war, hat dies verstärkt. Hierfür bitten wir als Redaktionsteam um Entschuldigung.)

Wichtig zu wissen ist:

Die Verarbeitung von Spenden übernimmt für die Gemeinde das Kirchenamt in Meppen. Wenn wir deshalb bei einem Spendenauftrag eine Kontonummer angeben, ist dies eine bei einem Bankinstitut in Meppen. Eine angegebene Haushaltsstelle oder Projektnummer stellt sicher, dass die Spende unserer Gemeinde und dem richtigen Zweck zugeführt wird. Auf Wunsch wird Ihnen vom Kirchenamt auch eine Spendenquittung ausgestellt.

Barspenden nimmt nach wie vor das Gemeindebüro in Empfang.

Gruppen und Kreise

Seniorenkaffee

4. Freitag im Monat um 15.30 Uhr
im Gemeindehaus in Bentheim
28.03. / 25.04. / 23.05.

Evas Treff

Bei Interesse bitte melden bei:
Fr. Lange im Gemeindebüro
Tel. 05922 – 990203

Frauenkreis am Nachmittag

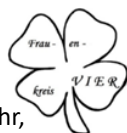
1. Mittwoch im Monat 15 – 17 Uhr
05.03. / 02.04. / 07.05.

Mitarbeiterkreis MAK

Dienstags 19.30 Uhr
11.03. / 22.04. / 27.05.

Frauenkreis Vier

anregendes Plaudern
über Gott und die Welt



3. Montag im Monat 20 Uhr,
Gemeindehaus, Schüttorfer Str. 5

17.03. „Soviel du brauchst“ oder „Wer teilt, der gewinnt?!“ – Fastenaktion für Klimaschutz und Gerechtigkeit

Ostern

19.05. „Ich wünsche mir...“ – Erfüllbare und unerfüllbare Wünsche

Büchereien

Bücherei Bentheim

Mo. 16 – 18 Uhr

Do. 15 – 17 Uhr

Ferien keine Ausleihe


Bücherei Gildehaus

Di. 16.00 – 18 Uhr

Do. 17.30 – 19 Uhr

Ferien nur Do. Ausleihe

Seniorenbüchertausch Bentheim

05.03. / 02.04. / 07.05.

Besondere Termine

Café Pause

für Demenzzranke und Angehörige
3. Mittwoch im Monat 15 – 17 Uhr
im Gemeindehaus, Schüttorfer Str. 5
19.03. / 16.04. / 21.05.

Geburtstagskaffee

am 14.03.2025 um 15 Uhr
für alle Geburtstagskinder ab
70 Jahren der Monate Dezember bis
Februar.

Ökumene

Ökumen. Seniorentreff im Ev.-ref. Gemeindehaus
in Gildehaus - 2. Mittwoch im Monat, 15 Uhr

Taizé-Gebet - 30.03., 18 Uhr
Ev.- ref. Kirche Bentheim

Das nächste Martinsblatt erscheint Ende Mai 2025.

Am **Freitag, 23.5.2025** sind die **Austrägerinnen** und **Austräger des Gemeindebriefs** herzlich eingeladen, sich die Hefte aus dem Gemeindehaus abzuholen.

Kaffee und Gebäck steht um 10.00 Uhr bereit.

Wer zu dem Termin nicht kommen kann,
bekommt wie gewohnt sein Päckchen gebracht.



Pfarramt Martin-Luther-Gemeinde Bad Bentheim - Pastor Martin Hauffe		
Schüttorfer Str. 2 48455 Bad Bentheim	Martin.Hauffe@evlka.de	05922 – 23 52
Gemeindebüro - Sekretärin Astrid Lange - geöffnet: Mo – Do: 9 – 12 Uhr		
Schüttorfer Str. 5 48455 Bad Bentheim	kg.bad-bentheim@evlka.de Astrid.Lange@evlka.de	05922 - 99 02 03
Küsterdienst - Anita Thole		
Gildehaus		05924 – 19 60
Kirchenvorstand – Vorsitzende Birgit Schönfeld		
Bad Bentheim	Birgit.Schoenfeld@evlka.de	05922 – 99 40 42
Gemeindebücherei Bad Bentheim		
Leitung: Barbara Kock und Birgit Schönfeld		
Bücherei Schüttorfer Str. 2a	gemeindebuecherei-bad-bentheim@ewe.net	05922 – 77 93 81
Jugendbücherei Schüttorfer Str. 5	https://gemeindebuecherei-bad-bentheim.wir-e.de/	05922 – 77 93 15
Gemeindebücherei Gildehaus		
Leitung: Brigitte Bürger-Somberg und Hermine Kreinbrink		
Dorfstr. 13	buecherei.gildehaus@evlka.de https://buecherei-gildehaus.wir-e.de	
Weitere Pfarrämter der Pfarramtlichen Verbindung		
Südliches Emsland-Obergrafschaft		
Pfarramt I – Schüttorf		
Breslauer Straße 39a 48465 Schüttorf	kg.schuettorf@evlka.de	05923 – 56 63
Pfarramt I - Salzbergen-Emsbüren - Pastor Marcus Droste		
An der Markuskirche 4 48499 Salzbergen	pastor@kg-es.de pfarramt@kg-es.de	05676 - 333
Pfarramt II – Spelle - Pastor Konrad Pfannkuche		
Hauptstraße 45 48480 Spelle	Konrad.Pfannkuche@evlka.de kg-spelle@evlka.de	05977 – 92 111

Aktuelle Informationen sowie eine Übersicht über wichtige Termine aus dem Gemeindeleben finden Sie auf unserer Homepage

www.martin-luther-kirche-bad-bentheim.de



Zu den rückseitigen Bildern:

Verabschiedung von Diakonin Silke Knieling

So schnell vergeht die Zeit: Vor gut zehn Jahren hatte Silke Knieling ihren Dienst als Diakonin für alle vier Gemeinden der jetzigen Pfarramtlichen Verbindung Südliches Emsland-Obergrafschaft angetreten.

Eine echte Herausforderung!

Im Rückblick schaut sie nun sehr dankbar auf eine erfüllte Zeit:

Die Arbeit mit Kindern bei verschiedenen Kinderbibeltagen und mit älteren Menschen u.a. im Rahmen von Besuchsdiensten und Seniorennachmittagen waren Schwerpunkte ihrer Tätigkeit in Bad Bentheim. Mit dem Projekt Mediencafé, das sie mit der Gemeindebücherei ins Leben rief, ebenso wie dem Café Pause sowie der Einrichtung des Geburtstagskaffees konnte sie bleibende Impulse für die Gemeindearbeit setzen.

Viele gute Kontakte wurden geknüpft und

Freundschaften entstanden.

Jetzt wird Frau Knieling neue Wege gehen.

Am 12. Januar 2025 wurde sie in einem festlichen und auch emotionalen Gottesdienst in der ev.-luth. Christophorus Kirche in Schüttorf verabschiedet. Für ihre neue Tätigkeit als Kirchenkreissozialarbeiterin in der Diakonie Cuxland wünschen wir Silke Knieling von Herzen alles Gute und Gottes Segen.



**GOTT SEGNE DICH!
GOTT SCHENKE DIR
DIE FREUDE AUF DAS NEUE,
DAS VOR DIR LIEGT,
UND EINEN WEG,
DAS GUTE VOM ALTEN
ZU BEWAHREN.**

Impressum:

Gemeindebrief der Martin-Luther-Gemeinde Bad Bentheim /Gildehaus

Hrsg.: Kirchenvorstand Martin-Luther-Gemeinde, Schüttorfer Str. 2, 48455 Bad Bentheim

ViSdP: Pastor Martin Hauße, Schüttorfer Str. 2, 48455 Bad Bentheim

Redaktionsteam: Astrid Lange, Birgit Schönfeld, Jutta Weißbrod-Stemmann

Druck: GemeindebriefDruckerei, Groß Oesingen, Auflage: 1500

Datenschutzbeauftragter für den Ev. – luth. Kirchenkreis Emsland-Bentheim: Horst Eden,

Ev. - luth. Kirchenamt Meppen, Hüttenstr. 12, 49716 Meppen, Tel. 01733745737,

E-Mail: DSB.Eden@evlka.de

Redaktionsschluss: 10.02.2025

Fotos: Weißbrod-Stemmann, Schönfeld, Grade, Stadt Bad Bentheim



Kinderseite

aus der christlichen Kinderzeitschrift Benjamin

Geht ein Huhn in den Laden und fragt: «Haben Sie große Eierkartons? Ich möchte mit meinen Kindern verreisen.»



Eine Woche braucht die Kresse nur, bis sie erntereif ist!

Säe sie auf einem durchfeuchteten Ton-Igel oder in einer flachen Schale mit Erde. Dann kannst du sie abschneiden und mit Kräuterquark vermischen. Schmeckt gut mit Eierscheiben auf einem Brot!

Frühlingsrätsel: Setze Bild und Wort richtig zusammen und du erfährst, was im März blüht!

OSTER



BLUME

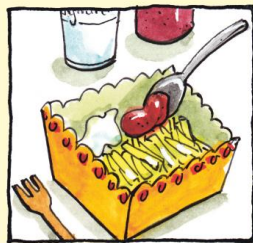


GLÖCKCHEN

MÄRZEN



LAUCH



Pommes gibt es in der Fastenzeit auch als gesunde Mahlzeit.

Vierteile einen Apfel, entferne das Kernhaus und schäle die Stücke. Schneide sie in pommes-ähnliche Streifen. Gieße Zitronensaft darüber, so werden sie nicht braun. Ein Klecks rote Marmelade und Joghurt sehen aus wie Ketchup und Mayo.

Auflösung: Bar-Lauch, Märzen-Blume, Schnee-Glockchen, Becher, Oster-Glocke, Schlüssel-



Mehr von Benjamin ...

der christlichen Zeitschrift für Kinder von 5 bis 10 Jahren: benjamin-zeitschrift.de

Der schnellste Weg zu einem Benjamin-Jahresabonnement (12 Ausgaben für 41,50 Euro inkl. Versand):

Hotline: 0711 60100-30 oder E-Mail: abo@hallo-benjamin.de



Abschied von
Diakonin
Silke Knieling
am 12. Januar 2025



Herzlich Willkommen
in den Büchereien
der Gemeinde –
viele neue Bücher
warten auf Sie!